



**Communauté d'Agglomération
Sarreguemines Confluences**

Assainissement non collectif

**Rapport annuel
sur le Prix et la Qualité du Service**

Exercice 2023

Table des matières

1. CARACTERISATION TECHNIQUE DU SERVICE	3
1.1. PRESENTATION DU TERRITOIRE DESSERVI	3
1.2. MODE DE GESTION DU SERVICE	3
1.3. ESTIMATION DE LA POPULATION DESSERVIE (D301.0)	4
1.4. INDICE DE MISE EN ŒUVRE DE L'ASSAINISSEMENT NON COLLECTIF (D302.0).....	4
2. TARIFICATION DE L'ASSAINISSEMENT ET RECETTES DU SERVICE	6
2.1. MODALITES DE TARIFICATION	6
2.2. RECETTES	6
3. INDICATEURS DE PERFORMANCE	1
3.1. TAUX DE CONFORMITE DES DISPOSITIFS D'ASSAINISSEMENT NON COLLECTIF (P301.3).....	7
4. FINANCEMENT DES INVESTISSEMENTS	8
4.1. MONTANTS FINANCIERS DES TRAVAUX REALISES	8
4.2. PRESENTATION DES PROJETS A L'ETUDE EN VUE D'AMELIORER LA QUALITE DU SERVICE A L'USAGER ET LES PERFORMANCES ENVIRONNEMENTALES DU SERVICE	8

1. Caractérisation technique du service

1.1. Présentation du territoire desservi

Le service est géré au niveau communal intercommunal par la COMMUNAUTE D'AGGLOMERATION SARREGUEMINES CONFLUENCES

Compétences liées au service

- Contrôle des installations Traitement des matières de vidanges
 Entretien des installations Réhabilitation des installations Réalisation des installations

Territoire desservi : Blies-Guersviller, Blies-Ébersing, Bliesbruck, Ernestviller, Frauenberg, Grosbliederstroff, Grundviller, Guebenhouse, Hambach, Hazembourg, Hilsprich, Holving, Hundling, Ippling, Kalhausen, Kappelkinger, Kirviller, Le Val-de-Guéblange, Lixing-lès-Rouhling, Loupershouse, Nelling, Neufgrange, Puttelange-aux-Lacs, Richeling, Rouhling, Rémelfing, Rémering-lès-Puttelange, Saint-Jean-Rohrbach, Sarralbe, Sarreguemines, Sarreinsming, Siltzheim, Wiesviller, Willerwald, Wittring, Woelfling-lès-Sarreguemines, Woustviller, Zetting

- Existence d'une CCSPL Oui Non
- Existence d'un zonage Oui, date d'approbation : Non

COMMUNES	Date d'approbation	COMMUNES	Date d'approbation
Bliesbruck		Neufgrange	
Blies-Ebersing	27/11/2008	Puttelange aux Lacs	
Blies-Guersviller	18/04/2008	Rémelfing	20/02/2013
Ernestviller		Rouhling	12/06/2006
Frauenberg	21/01/2011	Sarralbe	10/06/2010
Grosbliederstroff	03/02/2014	Sarreguemines	15/09/2014
Grundviller	23/07/2013	Sarreinsming	
Guébenhouse		Siltzheim	24/09/2013
Hambach	30/01/2006	Val de Guéblange	28/05/2013
Hundling		Wiesviller	22/04/2013
Ippling		Willerwald	12/10/2009
Kalhausen		Wittring	01/07/2013
Kappelkinger	30/10/2015	Woelfling lès Sarreguemines	28/03/2013
Lixing lès Rouhling		Woustviller	20/12/2007
Loupershouse		Zetting	30/03/2007

- Existence d'un règlement de service Oui, date d'approbation : 11/07/2019. Non

1.2. Mode de gestion du service

Le service est exploité en régie.

1.3. Estimation de la population desservie (D301.0)

Est ici considérée comme un habitant desservi toute personne – y compris les résidents saisonniers – qui n'est pas desservie par un réseau d'assainissement collectif.

Le service public d'assainissement non collectif dessert 1 980 habitants, pour un nombre total d'habitants résidents sur le territoire du service de 65 634.

Le taux de couverture de l'assainissement non collectif (population desservie rapporté à la population totale du territoire couvert par l'assainissement) est de 3,02 % au 31/12/2023.

COMMUNES	Nombre d'habitants du service ANC	Nombre d'abonnés du service ANC
Bliesbruck	243	81
Blies-Ebersing	12	4
Blies-Guersviller	9	3
Ernestviller	15	5
Frauenberg	12	4
Grosbliederstroff	153	52
Grundviller	12	4
Guébenhouse	6	2
Hambach	51	17
Hazembourg	0	0
Hilsprich	6	2
Hundling	3	1
Holving	0	0
Ippling	0	0
Kalhausen	42	14
Kappelkinger	30	10
Kirviller	3	1
Lixing lès Rouhling	21	7
Le Val de Gueblange	6	2
Loupershouse	36	12
Neufgrange	42	14
Nelling	6	2
Puttelange aux Lacs	249	83
Rémelfing	33	11
Rémering	6	2
Richeling	15	5
Rouhling	6	2
Saint-Jean-Rohrbach	15	5
Sarralbe	129	43
Sarreguemines	264	88
Sarreinsming	45	15
Siltzheim	3	1
Wiesviller	12	4
Willerwald	144	48
Wittring	210	70
Woelfling lès Sarreguemines	51	17
Woustviller	12	4
Zetting	78	26
Total	1 980	661

1.4. Indice de mise en œuvre de l'assainissement non collectif (D302.0)

Il s'agit d'un indicateur descriptif, qui permet d'apprécier l'étendue des prestations assurées par le service. Il se

calculé en faisant la somme des points indiqués dans les tableaux A et B ci-dessous.

Attention : le tableau B n'est pris en compte que si le total obtenu pour le tableau A est égal à 100.

		Exercice 2022	Exercice 2023
A – Éléments obligatoires pour l'évaluation de la mise en œuvre du service			
20	Délimitation des zones d'assainissement non collectif par une délibération	Oui	Oui
20	Application d'un règlement du service approuvé par une délibération	Oui	Oui
30	Vérification de la conception et de l'exécution de toute installation réalisée ou réhabilitée depuis moins de 8 ans	Oui	Oui
30	Diagnostic de bon fonctionnement et d'entretien de toutes les autres installations	Oui	Oui
B – Éléments facultatifs pour l'évaluation de la mise en œuvre du service			
10	Le service assure à la demande du propriétaire l'entretien des installations	Non	Non
20	Le service assure sur demande du propriétaire la réalisation et la réhabilitation des installations	Non	Non
10	Le service assure le traitement des matières de vidange	Non	Non

L'indice de mise en œuvre de l'assainissement non collectif du service pour l'année 2023 est de **100** (100 en 2022).

2. Tarification de l'assainissement et recettes du service

2.1. Modalités de tarification

La redevance d'assainissement non collectif comprend une part destinée à couvrir les compétences obligatoires du service (contrôle de la conception, de l'implantation, de la bonne exécution et du bon fonctionnement des installations) et, le cas échéant, une part destinée à couvrir les compétences qu'il peut exercer – s'il le souhaite – à la demande des propriétaires (entretien, réalisation ou réhabilitation des installations, traitement des matières de vidange) :

- la part représentative des compétences obligatoires est calculée en fonction de critères définis par décision de l'assemblée délibérante de la collectivité ; la tarification peut soit tenir compte notamment de la situation, de la nature et de l'importance des installations, soit être forfaitaire ou dépendre des volumes d'eau potable consommés ;
- la part représentative des prestations facultatives n'est due qu'en cas de recours au service par l'utilisateur ; la tarification doit impérativement tenir compte de la nature des prestations assurées.

Les tarifs applicables aux 01/01/2023 et 01/01/2024 sont les suivants :

Tarifs	Au 01/01/2023	Au 01/01/2024
Compétences obligatoires		
Tarif du contrôle des installations neuves en € HT (part conception et implantation)	72,73	72,73
Tarif du contrôle des installations neuves en € HT (part bonne exécution)	109,09	109,09
Tarif du contrôle des installations existantes en € HT	90,91	90,91
Tarifs du diagnostic en cas de vente en € HT	136,36	136,36
Compétences facultatives		

Les délibérations fixant les différents tarifs et prestations aux abonnés pour l'exercice sont les suivantes :

- Délibération du 11/07/2019 effective à compter du 11/07/2019 fixant les tarifs

2.2. Recettes

	Exercice 2022			Exercice 2023		
	Collectivité	Déléataire (le cas échéant)	Total	Collectivité	Déléataire (le cas échéant)	Total
Facturation du service en € TTC	14 082		14 082	13 090		13 090
Facturation du service facultatif en €						
Autres prestations auprès des abonnés en €						

3. Indicateurs de performance

3.1. Taux de conformité des dispositifs d'assainissement non collectif (P301.3)

Cet indicateur a vocation à évaluer la protection du milieu naturel découlant de la maîtrise des pollutions domestiques. Pour ce faire, il mesure le niveau de conformité de l'ensemble des installations d'assainissement non collectif sur le périmètre du service, en établissant un ratio entre :

- d'une part le nombre d'installations contrôlées jugées conformes ou ayant fait l'objet d'une mise en conformité connue et validée par le service **depuis la création du service jusqu'au 31/12/N**,
- d'autre part le nombre total d'installations contrôlées **depuis la création du service jusqu'au 31/12/N**.

Attention : cet indice ne doit être calculé que si l'indice de mise en œuvre de l'assainissement non collectif est au moins égal à 100.

$$\text{Taux de conformité des dispositifs d'assainissement non collectif} = \frac{\text{Nombre d'installations contrôlées jugées conformes ou ayant fait l'objet d'une mise en conformité} + \text{Autres installations contrôlées ne présentant pas de dangers pour la santé des personnes ou de risques avérés de pollution de l'environnement}}{\text{Nombre total d'installations contrôlées depuis la création du service}} * 100$$

	Exercice 2022	Exercice 2023
Nombre d'installations contrôlées conformes ou mises en conformité	51	61
Nombre d'installations contrôlées depuis la création du service	407	428
Autres installations contrôlées ne présentant pas de dangers pour la santé des personnes ou de risques avérés de pollution de l'environnement	0	0
Taux de conformité en %	12,5%	14,2%

4. Financement des investissements

4.1. Montants financiers des travaux réalisés

Le montant total des travaux réalisés durant l'exercice budgétaire 2023 est de 0 €.

4.2. Présentation des projets à l'étude en vue d'améliorer la qualité du service à l'usager et les performances environnementales du service

Projets à l'étude	Montants prévisionnels des travaux en €
néant	0

Édition mars 2024
CHIFFRES 2023

Note d'information sur les redevances

L'agence de l'eau vous informe



POURQUOI DES REDEVANCES ?

Les redevances des agences de l'eau sont des recettes fiscales environnementales perçues auprès de ceux qui utilisent l'eau et qui en altèrent la qualité et la disponibilité (consommateurs, activités économiques).

Les agences de l'eau redistribuent cet argent collecté sous forme d'aides pour mettre aux normes les stations d'épuration, fiabiliser les réseaux d'eau potable, économiser l'eau, protéger les captages d'eau potable des pollutions d'origine agricole, améliorer le fonctionnement naturel des rivières...

Au travers du prix de l'eau, chaque habitant contribue à ces actions au service de l'intérêt commun et de la préservation de l'environnement et du cadre de vie.

LE SAVIEZ-VOUS ?

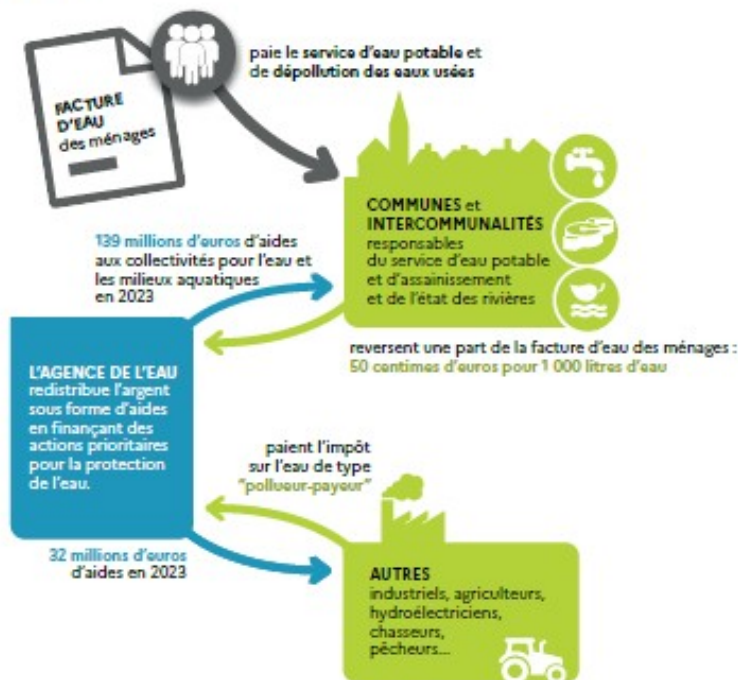
Vous pouvez retrouver le prix de l'eau de votre commune sur : www.services.eaufrance.fr

Les composantes du prix de l'eau :

- le service de distribution de l'eau potable (abonnement, consommation)
- le service de collecte et de traitement des eaux usées
- les redevances de l'agence de l'eau
- les contributions aux organismes publics et l'éventuelle TVA

Le prix moyen de l'eau en Rhin-Meuse est de **4,08 euros TTC par m³** (Sispea - données agrégées disponibles - 2021).

https://services.eaufrance.fr/fichiers/SISPEA_video.mp4



NOTE D'INFORMATION DE L'AGENCE DE L'EAU

Document à joindre au RPQS - Rapport annuel sur le prix et la qualité du service public de l'eau et de l'assainissement

L'article L.2224-5 du code général des collectivités territoriales, modifié par la loi n°2016-1087 du 8 août 2016 - art.31, impose à **la/au maire ou à la/au président-e de l'établissement public de coopération intercommunale** l'obligation de présenter à son assemblée délibérante un rapport annuel sur le prix et la qualité du service public (RPQS) destiné notamment à l'information des usagers. Ce rapport est présenté au plus tard dans les neuf mois qui suivent la clôture de l'exercice concerné. La/le maire ou La/le président-e de l'établissement public de coopération intercommunale y **joint le présent note d'information établie chaque année par l'agence de l'eau** ou l'office de l'eau sur les redevances figurant sur la facture d'eau des abonnés et sur la réalisation de son programme pluriannuel d'intervention.
RPQS > **des réponses à vos questions** : <https://www.services.eaufrance.fr/gestion/rpqs/vos-questions>

NOTE D'INFORMATION SUR LES REDEVANCES DE L'AGENCE DE L'EAU RHIN-MEUSE
Rapport annuel sur le prix et la qualité du service public de l'eau et de l'assainissement

1

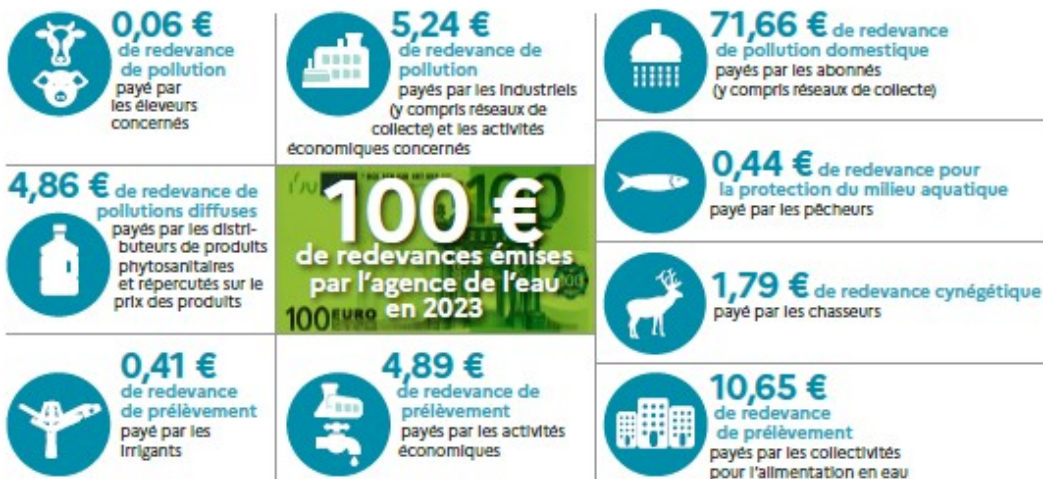
Édition mars 2024

D'OÙ PROVIENNENT LES REDEVANCES 2023 ?

En 2023, le montant global des redevances (tous usages de l'eau confondus) émises par l'agence de l'eau s'est élevé à plus de 160,08 millions d'euros dont plus de 131 millions en provenance de la facture d'eau.

recettes / redevances

Qui paie quoi à l'agence de l'eau pour 100 € de redevances en 2023 ?
(valeurs résultant d'un pourcentage pour 100 €) - source agence de l'eau Rhin-Meuse



À QUOI SERVENT LES REDEVANCES ?

Grâce à ces redevances, l'agence de l'eau apporte, dans le cadre de son programme d'intervention, des concours financiers (subventions) aux personnes publiques (collectivités territoriales...) ou privées (acteurs industriels, agricoles, associatifs...) qui réalisent des actions ou projets d'intérêt commun au bassin ayant pour finalité la gestion équilibrée des ressources en eau. Ces aides réduisent d'autant l'impact des investissements des collectivités, en particulier, sur le prix de l'eau.

interventions / aides

Comment se répartissent les aides pour la protection des ressources en eau pour 100 € d'aides en 2023 ?

(valeurs résultant d'un pourcentage pour 100 € d'aides en 2023) - source agence de l'eau Rhin-Meuse.



En 2023, ce sont 181,2 millions d'euros d'aides, soit 56 % des aides de l'agence de l'eau Rhin-Meuse, qui accompagnent des actions de lutte contre les effets du dérèglement climatique.

ACTIONS AIDÉES PAR L'AGENCE DE L'EAU RHIN-MEUSE EN 2023

L'année 2023 marque la cinquième année du 11^e programme d'intervention de l'agence de l'eau Rhin-Meuse et de son contrat d'objectif et de performance 2019-2024 signé avec l'État. Des indicateurs annuels permettent de mesurer et suivre les efforts des maîtres d'ouvrage et de l'agence de l'eau en faveur des ressources en eau et des milieux aquatiques.

EN 2023...



PLAN D'ADAPTATION ET D'ATTÉNUATION AU CHANGEMENT CLIMATIQUE



Pour faire face aux effets et conséquences du changement climatique, le Comité de bassin Rhin-Meuse a validé en fin d'année 2023 son nouveau plan d'adaptation et d'atténuation au changement climatique dans le domaine de l'eau. Fruit d'un travail collectif de plusieurs mois ayant associé des membres des différents collèges du Comité de bassin, des représentants de l'État et de ses opérateurs et d'autres partenaires, **le plan pose clairement les enjeux "eau et climat" auxquels le bassin Rhin-Meuse doit d'ores et déjà faire face.** Ce plan est structuré autour de 10 objectifs pour une gestion résiliente et durable de la ressource en eau. En déclinaison de chaque objectif, il propose des mesures d'adaptation et/ou d'atténuation pour la gestion de l'eau tout en ambitionnant de rendre plus concret et opérationnel le panel d'actions pouvant être mis en œuvre.



FONDS VERT, PLAN EAU, UN COUP D'ACCÉLÉRATEUR EN FAVEUR DES POLITIQUES DE L'EAU

Présenté le 31 mars 2023, le plan Eau gouvernemental et ses 53 mesures ont contribué à l'amplification des stratégies d'actions déjà déployées au titre du 11^{ème} programme d'intervention de l'agence de l'eau tant sur le plan de la qualité de l'eau que sur le volet quantitatif. Une fois les déclinaisons du plan Eau précisées, avec notamment des crédits supplémentaires, et des adaptations des règles en vigueur (accès simplifié aux aides de sécurisation de l'alimentation en eau potable, accès élargi aux aides de projets de création ou réhabilitation des systèmes d'assainissement), l'agence de l'eau Rhin-Meuse s'est saisie pleinement de ces nouvelles opportunités en y intégrant de manière durable celles adoptées 1 an plus tôt à l'occasion de la sécheresse 2022. L'ensemble de ce dispositif complété par les aides du Fonds vert ont constitué une offre de financement sans précédent au profit des territoires et de leur transition écologique. Ce sont quelque 181,2 millions d'euros d'aides qui ont ainsi été attribués.

LA CARTE D'IDENTITÉ DU BASSIN RHIN-MEUSE



Agence de l'eau Rhin-Meuse
Rozérieulles - BP 30019
57161 Moulins-lès-Metz cedex
Tél. 03 87 34 47 00
agence@eau-rhin-meuse.fr

Agence de l'eau Rhin-Meuse

2 bassins versants (partie française) : celui du Rhin, 24 000 km² (avec son affluent principal, la Moselle) et celui de la Meuse, 7 800 km².

Un contexte international marqué, le plus transfrontalier des bassins français : 4 pays limitrophes (Suisse, Allemagne, Luxembourg, Belgique).

Le bassin s'étend sur 32 000 km² (6% du territoire national métropolitain) et compte 4,4 millions d'habitants, 8 départements et 3 230 communes.



Les 7 bassins hydrographiques métropolitains

Suivez l'actualité de l'agence de l'eau Rhin-Meuse : eau-rhin-meuse.fr

1964

Première loi sur l'eau

1 MISSION COMMUNE

pour l'eau, la biodiversité et le littoral

4 GRANDES PRIORITÉS

Partager la ressource
Restaurer les cours d'eau
Agir pour les eaux littorales
Garantir le bon état des eaux

1 600 AGENTS ENGAGÉS

pour une expertise au service de l'eau, sur le territoire métropolitain

2024

L'eau, une priorité pour tous !

2024 marque pour les 6 agences de l'eau 60 années d'engagement pour l'eau.



Rendez-vous du 19 au 21 novembre au Salon des maires et des collectivités locales.