



Envoyé en préfecture le 27/03/2025

Reçu en préfecture le 27/03/2025

Publié le

ID : 057-215706318-20250324-DEL\_2025\_0057-DE

S<sup>2</sup>LO  
2025

**SYNTHÈSE  
RAPPORT D'ACTIVITÉ**

**Service public d'eau  
potable de CASC -  
SARREGUEMINES**



# 1. CONTEXTE CONTRACTUEL

Envoyé en préfecture le 27/03/2025

Reçu en préfecture le 27/03/2025

Publié le

ID : 057-215706318-20250324-DEL\_2025\_0057-DE



## CONTRACTANT

COMMUNAUTÉ D'AGGLOMÉRATION  
SARREGUEMINES CONFLUENCES

## PÉRIMÈTRE DU SERVICE

BLIES EBERSING, BLIES GUERSVILLER,  
BLIESBRUCK, FRAUENBERG, LIXING LES  
ROUHLING, **SARREGUEMINES**, WIESVILLER,  
WOELFLING LES SARREGUEMINES,  
ZETTING

## DATE DE DÉBUT DU CONTRAT

01/07/2016

## DATE DE FIN DU CONTRAT

31/12/2023

## DÉLÉGATAIRE

VEOLIA EAU - Compagnie Générale des Eaux



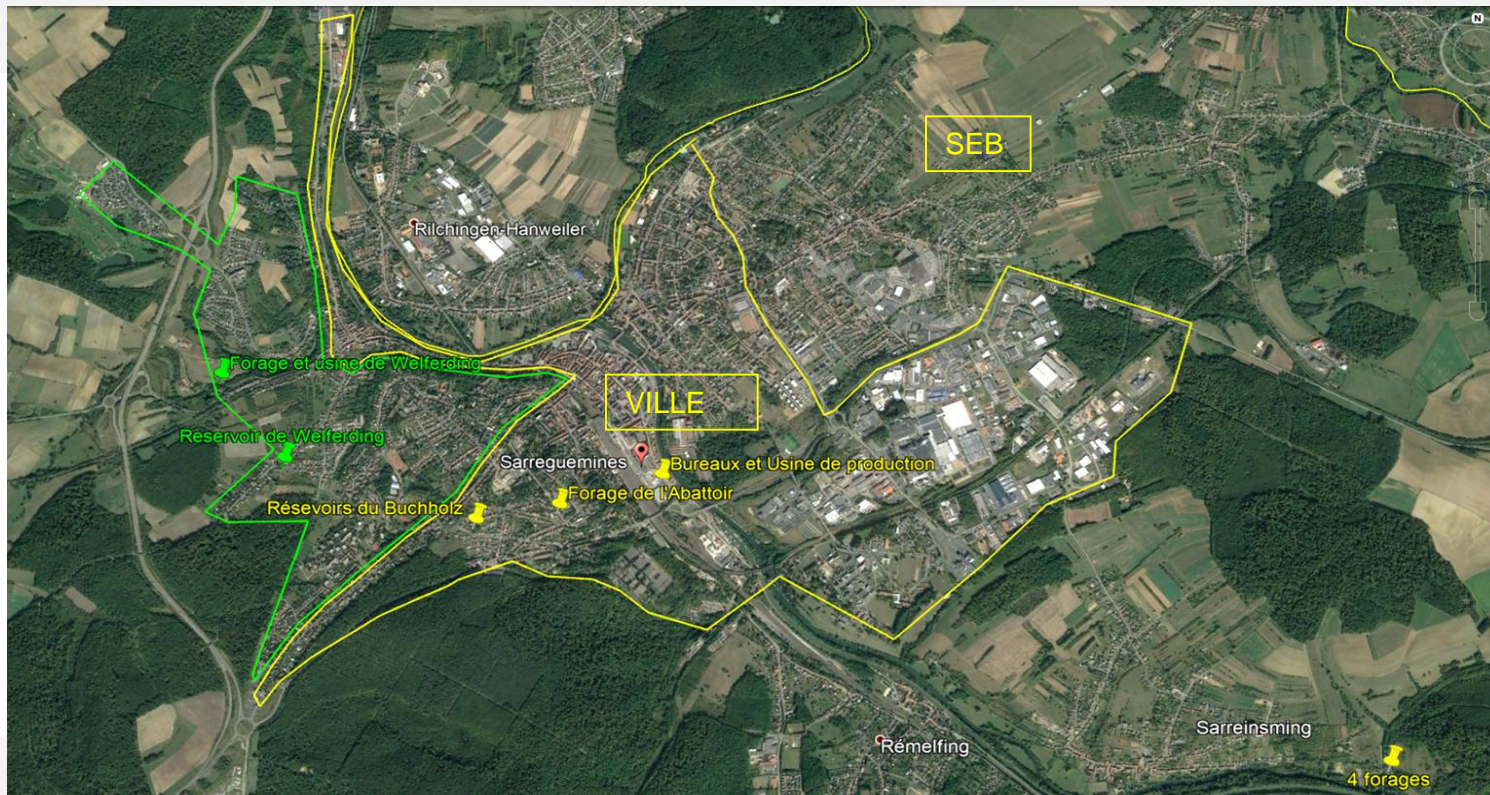
# 1. Plan de situation du service de Sarreguemines

Envoyé en préfecture le 27/03/2025

Reçu en préfecture le 27/03/2025

Publié le

ID : 057-215706318-20250324-DEL\_2025\_0057-DE



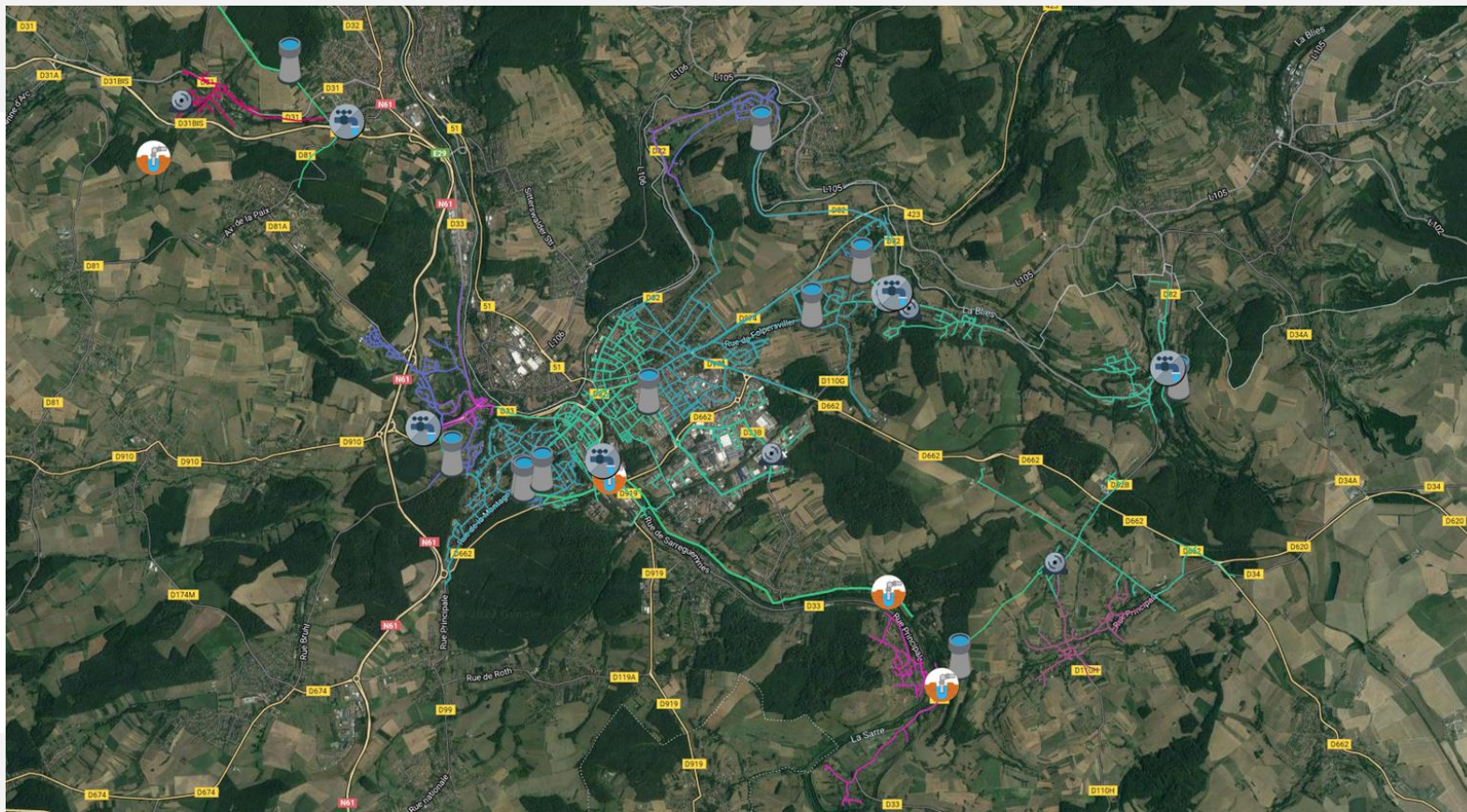
# 1. Plan de situation du périmètre contractuel

Envoyé en préfecture le 27/03/2025

Reçu en préfecture le 27/03/2025

Publié le

ID : 057-215706318-20250324-DEL\_2025\_0057-DE



# 2. ORGANISATION LOCALE

Envoyé en préfecture le 27/03/2025

Reçu en préfecture le 27/03/2025

Publié le

ID : 057-215706318-20250324-DEL\_2025\_0057-DE



Equipe Travaux

Olivier WOLFF

Equipe réseaux  
assainissement

Didier SCHWARZ

Equipe eau potable

Alexandre BOUR

Equipe usines  
assainissement

Laurent RICHARD

Equipe Château-  
Salins

Claude MANGEOT

Adjoint au Manager de Service

Nicolas BAHL



Service Bassin Houiller et Moselle Sud

42 salariés

Franck THOMAS

Equipe travaux  
(13)

Harald KREMER

Equipe Process  
(13)

Cédric FRITZ

Equipe Réseaux (4)

Anthony TARILLON

Adjoint au Manager de Service

Jean-Claude FATH



Service Pays de Sarreguemines et Bitche

31 salariés

Sylvain PALERMO



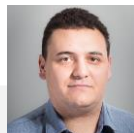
Direction des Opérations  
5 salariés

Frédéric SAELEN



Direction des Consommateurs  
7 salariés dont 3 sur Sarreguemines

Christelle COLNET



Direction du Territoire

Julien BOSSI



# 3. CHIFFRES CLÉ DU SERVICE

## Couverture

Envoyé en préfecture le 27/03/2025

Reçu en préfecture le 27/03/2025

Publié le



ID : 057-215706318-20250324-DEL\_2025\_0057-DE



HABITANTS  
DESSERVIS

21 017



ABONNÉS

6 371



CONSUMMATION  
MOYENNE

125  
l/hab/j



# 3. CHIFFRES CLÉ DU SERVICE

## Exploitation

Envoyé en préfecture le 27/03/2025

Reçu en préfecture le 27/03/2025

Publié le

ID : 057-215706318-20250324-DEL\_2025\_0057-DE



### Sarreguemines via ex-SIE Blies

### Sarreguemines historique

Production /  
imports d'eau

2 forages et 2 stations de production :  
Folpersviller 1 et 2 (SEB 1 et SEB 2) - 3 200 m<sup>3</sup>/j

6 forages (Sarreinsming, Abattoir, et Welferding),  
2 usines de production (Sarre, Welferding) - 9 000 m<sup>3</sup>/j  
3 interconnexions (Grosbliederstroff, SIERS, SIE Blies)

Stockage

3 réservoirs - 1 900 m<sup>3</sup>  
(Blies-Guersviller, Folpersviller, Frauenberg)

5 réservoirs - 6 200 m<sup>3</sup> (Hôpital hors-service,  
Welferding, Buchholz-Bas, Buchholz-Haut, Tirailleur)

Réseau de  
distribution

64 km de réseau, 33 km de branchements, 4  
surpresseurs (Frauenberg, Blies-Guersviller,  
Folpersviller, Blies Ebersing)

102 km de réseau, 52 km de branchements, 1  
surpresseur « Zone Industrielle » de 60 m<sup>3</sup>/h associé à  
une bâche de 60 m<sup>3</sup>

Branchements

1 831 branchements et 2 105 compteurs

4 506 branchements et 4 550 compteurs

Abonnés

2 004 abonnés

4 367 abonnés



# 3. OUVRAGES DU SERVICE - Ex-SIE Blies

Envoyé en préfecture le 27/03/2025

Reçu en préfecture le 27/03/2025

Publié le

S<sup>2</sup>LO

ID : 057-215706318-20250324-DEL\_2025\_0057-DE





# 4. Production d'eau potable - Ex-SIE Blies

Envoyé en préfecture le 27/03/2025

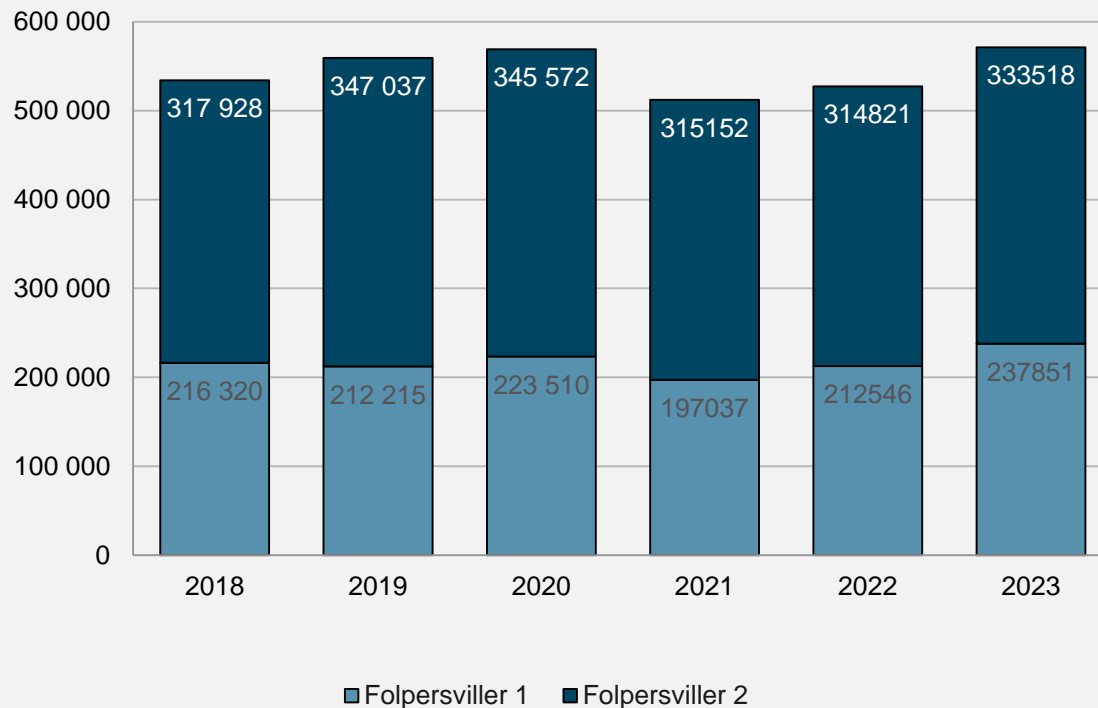
Reçu en préfecture le 27/03/2025

Publié le

ID : 057-215706318-20250324-DEL\_2025\_0057-DE



- Volumes d'eau produit (sortie usine) de 558 619m<sup>3</sup>
- Volumes d'eau prélevée de 571 369m<sup>3</sup> soit une augmentation de 8,34 % par rapport à 2022



# 5. Assiette du service - Ex-SIE Blies

Envoyé en préfecture le 27/03/2025

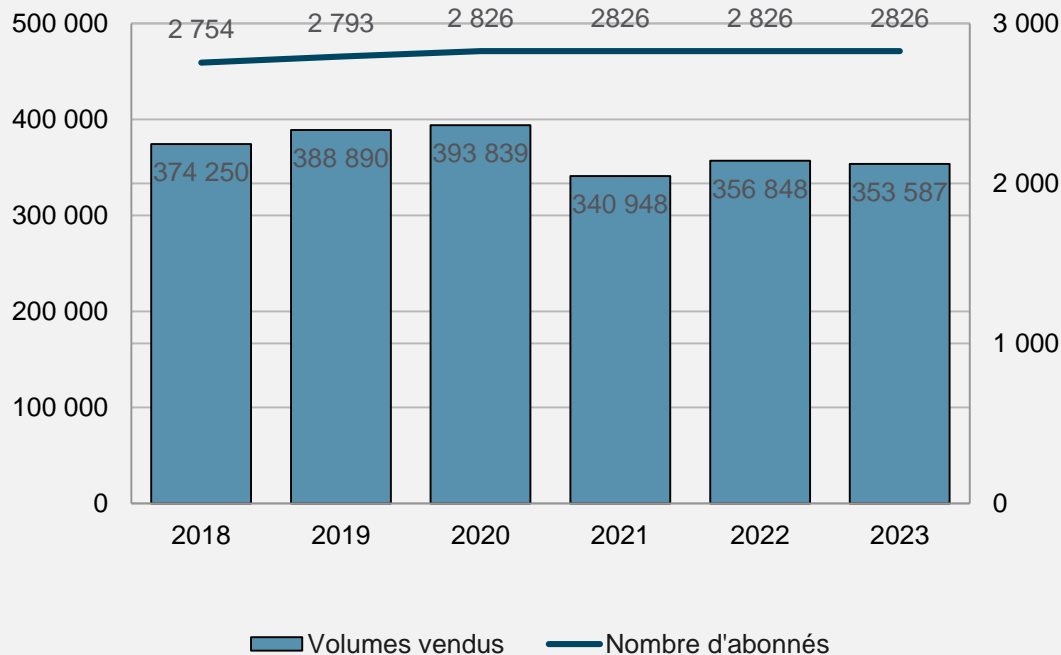
Reçu en préfecture le 27/03/2025

Publié le

ID : 057-215706318-20250324-DEL\_2025\_0057-DE



### Volume vendu et nombre de clients



2023	TOTAL
Nombre d'abonnés	2 826
Volume vendu aux abonnés (m³)	353 587
Volume moyen par abonné (m³/an)	125



# 6. Bilan hydraulique 2023 - Ex-SIE Blies

Envoyé en préfecture le 27/03/2025

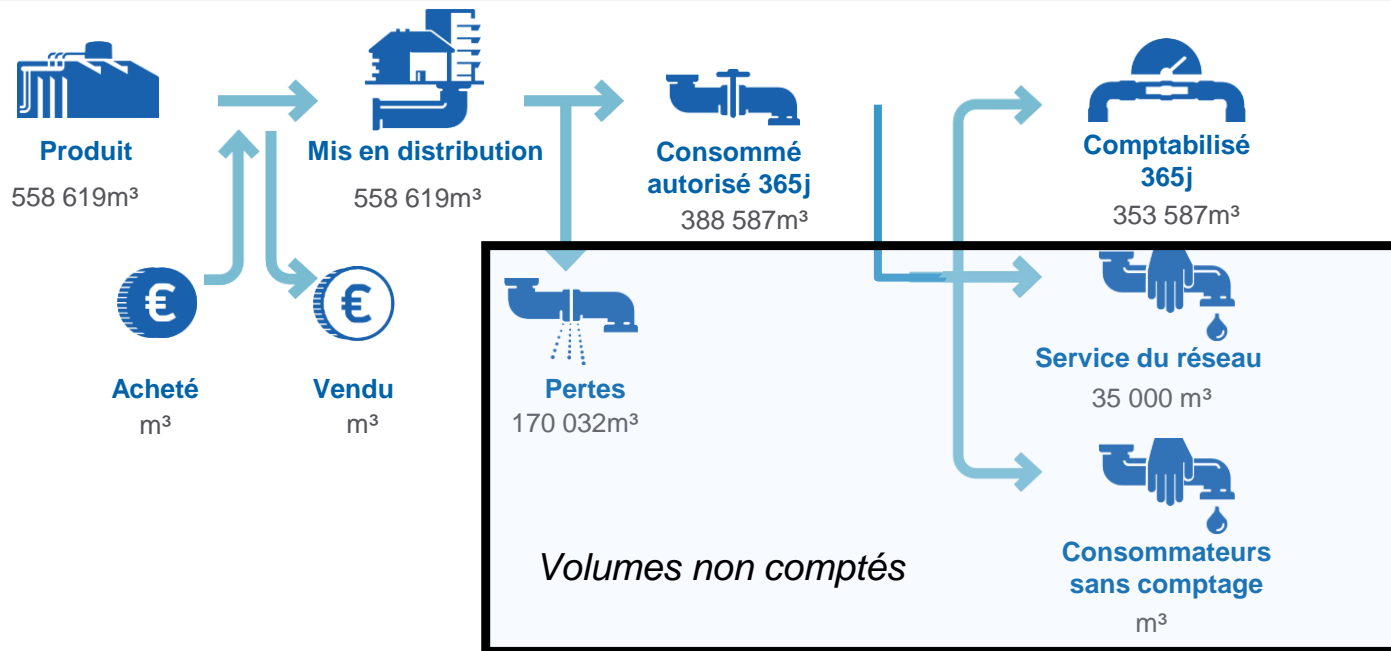
Reçu en préfecture le 27/03/2025

Publié le

S<sup>2</sup>LO

ID : 057-215706318-20250324-DEL\_2025\_0057-DE

Les performances hydrauliques du réseau de l'ex SIE de la Blies se détériorent en 2023 par rapport à 2022 avec une diminution du rendement de -8,6 %



# 7. Performance du réseau - Ex-SIE Blies

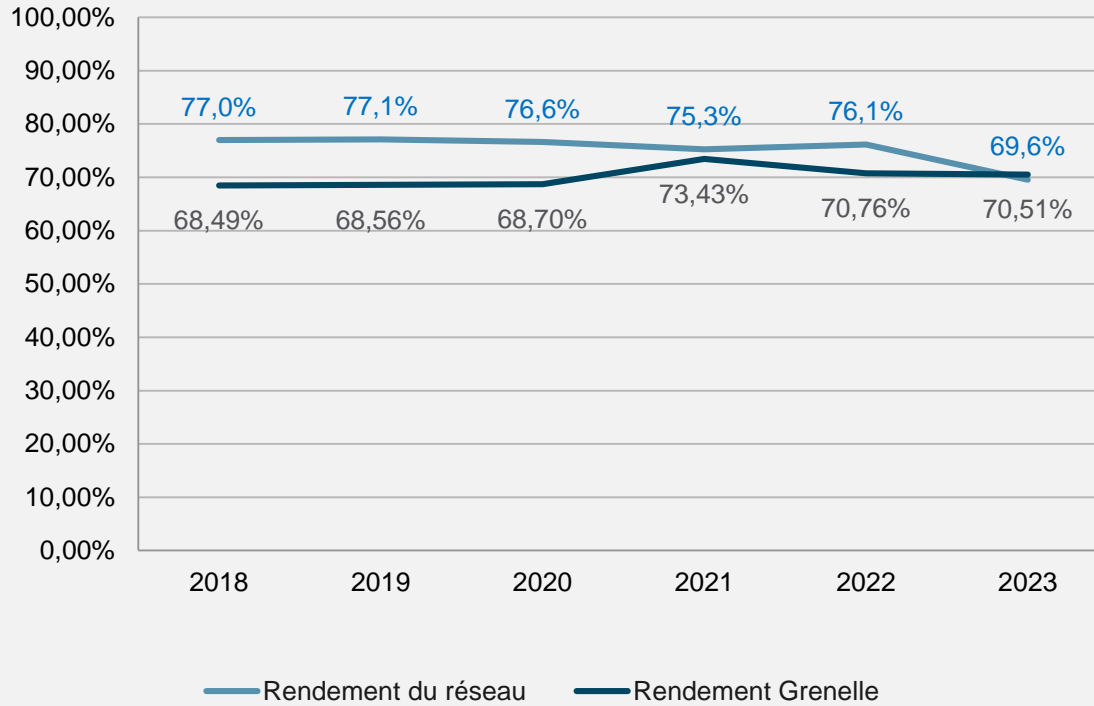
Envoyé en préfecture le 27/03/2025

Reçu en préfecture le 27/03/2025

Publié le



ID : 057-215706318-20250324-DEL\_2025\_0057-DE



**Le rendement de réseau “Grenelle” en 2023 est de 69,6 % ; il est légèrement inférieur au seuil minimal réglementaire de “rendement Grenelle” qui est de 70,51 pour cette même année (mais pour l’ensemble du périmètre du contrat).**

**Le changement du seuil minimal réglementaire du rendement Grenelle est dû à l’évolution du périmètre d’exploitation**



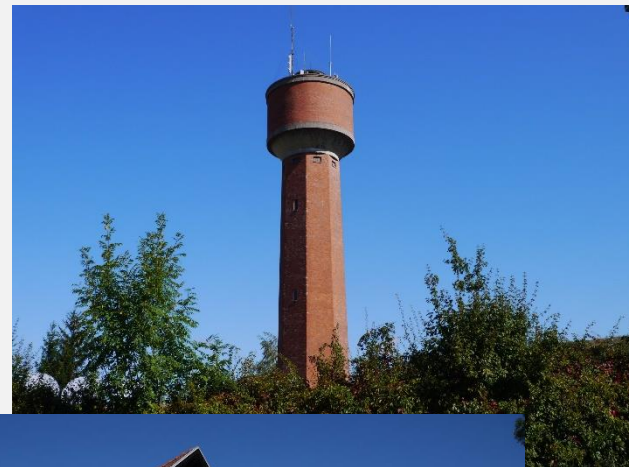
# 3. OUVRAGES DU SERVICE - Sarreguemines his

Envoyé en préfecture le 27/03/2025

Reçu en préfecture le 27/03/2025

Publié le

ID : 057-215706318-20250324-DEL\_2025\_0057-DE



# 4. Production d'eau potable - Sarreguemines historique

Envoyé en préfecture le 27/03/2025

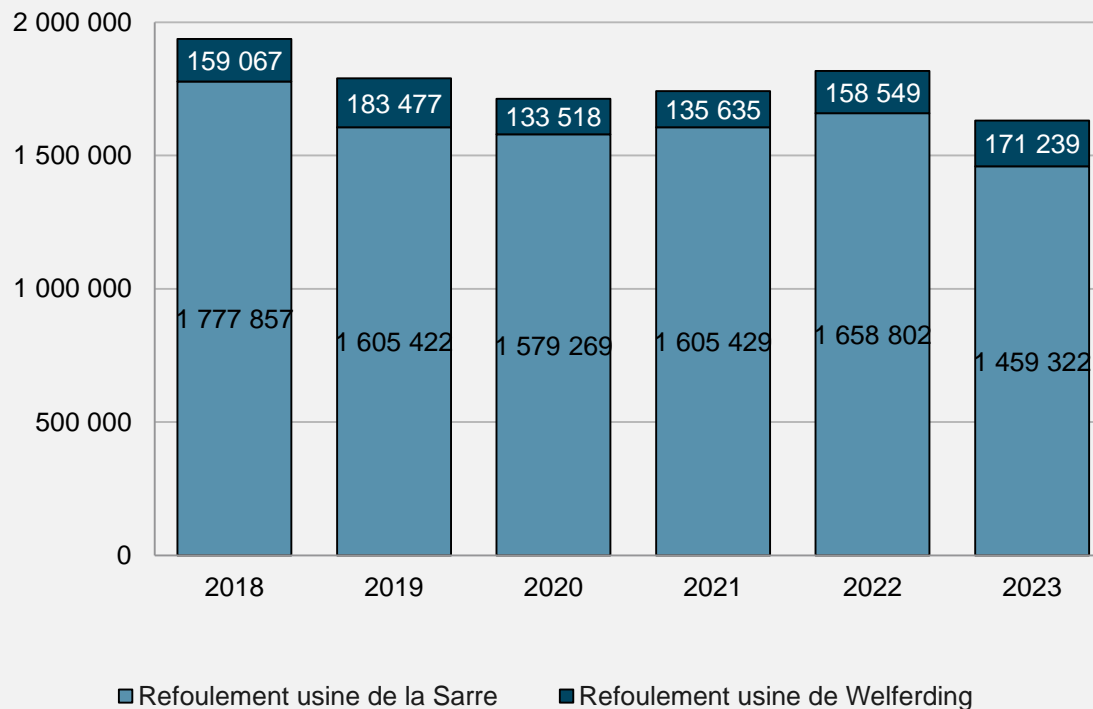
Reçu en préfecture le 27/03/2025

Publié le

S<sup>2</sup>LO

ID : 057-215706318-20250324-DEL\_2025\_0057-DE

- Volumes d'eau produit (sortie usine) de 1 630 561 m<sup>3</sup> soit une diminution de 10,3% par rapport à 2022
- Volumes d'eau prélevée de 1 668 109 m<sup>3</sup> soit une diminution de 10,43% par rapport à 2022



# 5. Assiette du service - Sarreguemines historique

Envoyé en préfecture le 27/03/2025

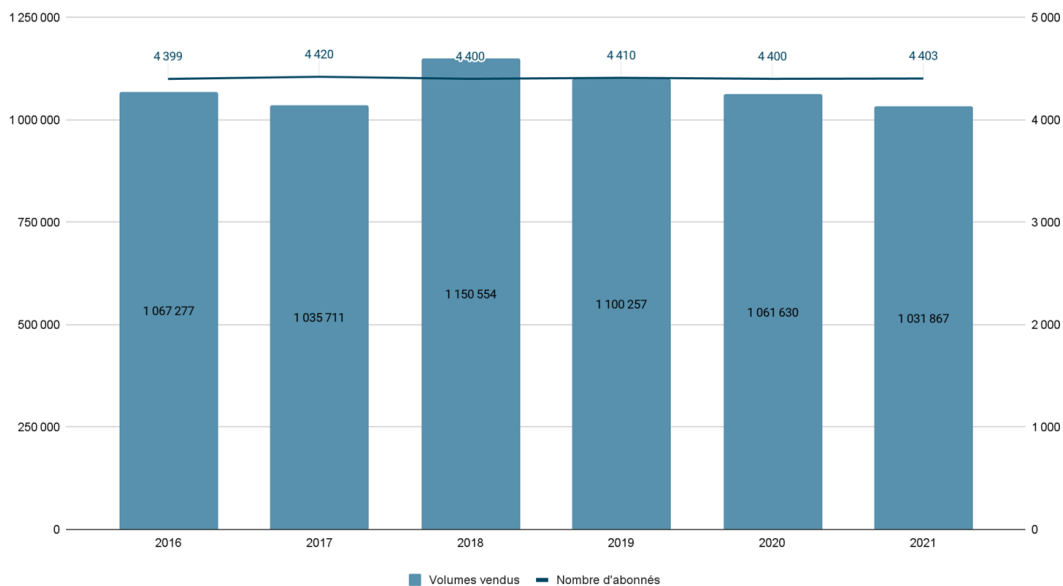
Reçu en préfecture le 27/03/2025

Publié le

ID : 057-215706318-20250324-DEL\_2025\_0057-DE



Volume vendu et nombre de clients (hors Continental)



2023	TOTAL
Nombre d'abonnés	4 367
Volumes vendus à d'autres services d'eau (m³)	586
Volume vendu aux abonnés hors Continental (m³)	986 904
Volumes vendus à Continental (m³)	307 270
Volume moyen par abonné domestique (m³/an)	226



# 6. Bilan hydraulique 2023 - Sarreguemines historique

Envoyé en préfecture le 27/03/2025

Reçu en préfecture le 27/03/2025

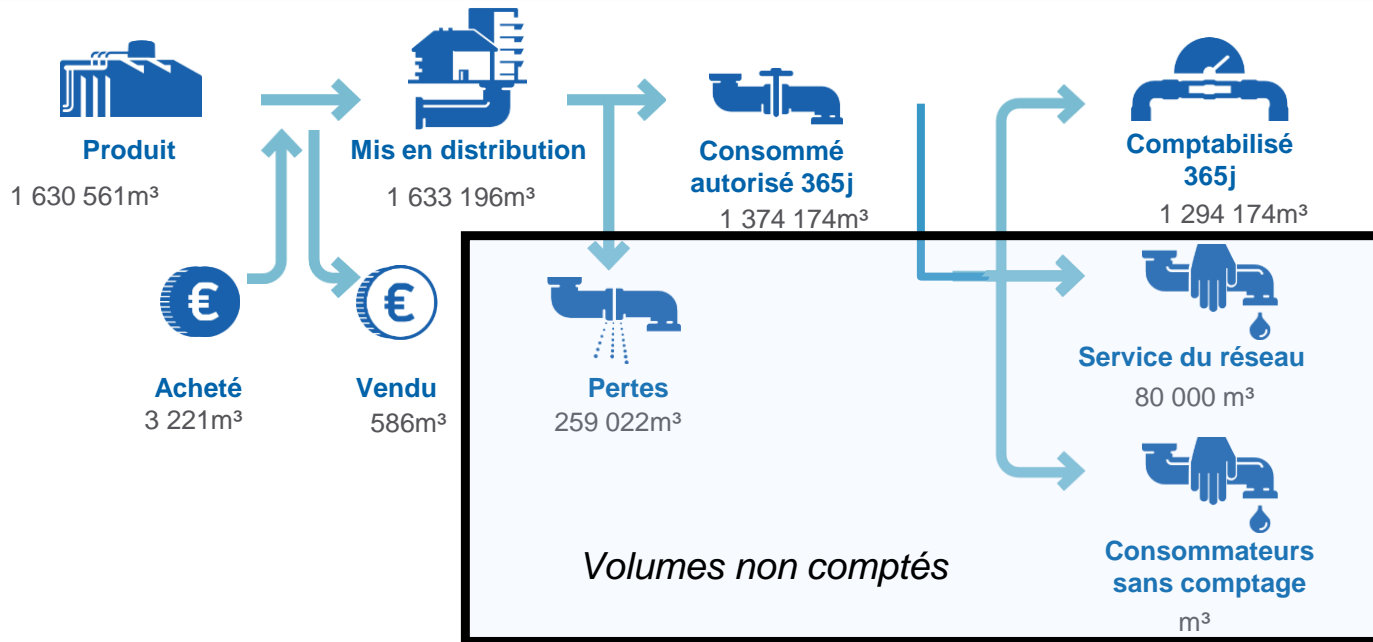
Publié le

ID : 057-215706318-20250324-DEL\_2025\_0057-DE



Les performances hydrauliques du réseau se sont améliorées en 2023 par rapport à 2022 avec une augmentation du rendement technique de 7,2 %.

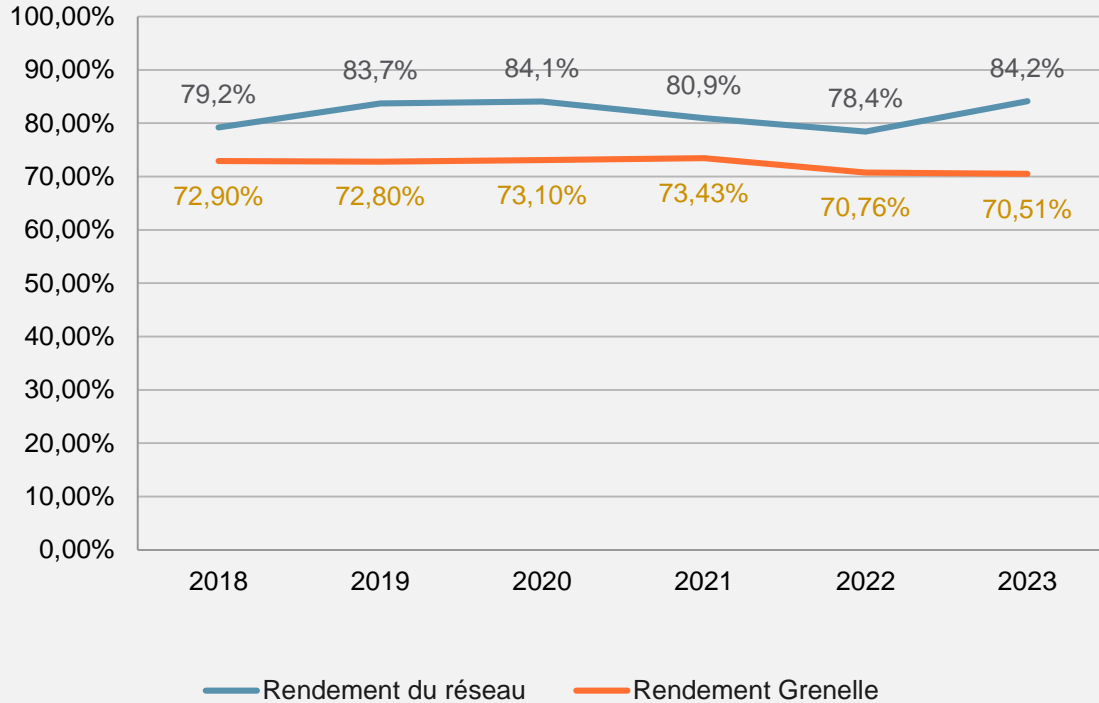
ILP	
2020	7,4
2021	9,07
2022	7,47
2023	6,66
Evolution 2022-2023	-10,8%
Cible contrat 2023	7,34





# 7. Performance du réseau - Sarreguemines historique

Envoyé en préfecture le 27/03/2025  
Reçu en préfecture le 27/03/2025  
Publié le  
ID : 057-215706318-20250324-DEL\_2025\_0057-DE



**Le rendement de réseau "Grenelle" en 2023 est de 84,2%** ; il est supérieur au seuil minimal réglementaire de "rendement Grenelle" qui est de 70,51% pour cette même année



# 8. Autres indicateurs de performance

Envoyé en préfecture le 27/03/2025

Reçu en préfecture le 27/03/2025

Publié le



ID : 057-215706318-20250324-DEL\_2025\_0057-DE

Indicateur	Définition	2022	2023
<b>P101.1 : Taux de conformité des prélèvements sur les eaux distribuées pour ce qui concerne la microbiologie</b>	Ratio entre le nombre de prélèvements conformes et le nombre de prélèvements aux fins d'analyses microbiologiques effectués dans l'année	<b>100%</b>	<b>100%</b>
<b>P102.1 : Taux de conformité des prélèvements sur les eaux distribuées pour ce qui concerne les paramètres physico-chimiques</b>	Ratio entre le nombre de prélèvements conformes et le nombre de prélèvements aux fins d'analyses physico-chimiques effectués dans l'année	<b>100%</b>	<b>100%</b>
<b>P103.2 : Indice de connaissance et de gestion patrimoniale des réseaux d'eau potable</b>	Indice de 0 à 100 attribué selon la qualité des informations disponibles sur le réseau. De 0 à 60 les informations visées sont relatives à la connaissance du réseau (inventaire), de 70 à 100 elles sont relatives à la gestion du réseau	<b>85/120</b> pas de localisation des branchements, ouvrages annexes/servitudes ; pas de plan de renouvellement	<b>85/120</b> pas de localisation des branchements, ouvrages annexes/servitudes ; pas de plan de renouvellement
<b>P107.2 : Taux moyen de renouvellement des réseaux d'eau potable</b>	Quotient du linéaire moyen du réseau de desserte hors branchements renouvelé sur les 5 dernières années par la longueur du réseau de desserte hors branchements	<b>0,05%</b>	<b>0,05%</b>
<b>P108.3 : Indice d'avancement de la protection de la ressource en eau</b>	Niveau d'avancement (exprimé en %) de la démarche administrative et opérationnelle de protection du ou des points de prélèvement dans le milieu naturel d'où provient l'eau potable distribuée	<b>80%</b> (pour chacune des 2 ressources)	<b>80%</b> (pour chacune des 2 ressources)
<b>P109.0: Montant des abandons de créances ou des versements à un fond de solidarité</b>	Nombre d'abandons de créances annuels et montant correspondant	<b>22 / 1 203 €</b>	<b>1 / 100 €</b>
<b>P151.1 : Taux d'occurrence des interruptions de service non programmées</b>	Nombre de coupures d'eau, dont les abonnés concernés n'ont pas été informés à l'avance, par milliers d'abonnés	<b>0,54 u / 1000 abonnés</b>	<b>1,63 u / 1000 abonnés</b>
<b>P154.0 : Taux d'impayés sur les factures d'eau de l'année précédente</b>	Taux d'impayés au 31/12 de l'année N sur les factures émises au titre de l'année N-1	<b>1,18%</b>	<b>1,13%</b>
<b>P155.1 : Taux de réclamations</b>	Nombre de réclamations écrites de toute nature relatives au service de l'eau, rapporté au nombre d'abonnés	<b>0,76 réclamation /1000 abonnés</b>	<b>0,22 réclamation /1000 abonnés</b>



# 9. Indicateur de performance énergétique

Envoyé en préfecture le 27/03/2025

Reçu en préfecture le 27/03/2025

Publié le

ID : 057-215706318-20250324-DEL\_2025\_0057-DE



- Indicateur spécifique au périmètre historique Ville de Sarreguemines

Le ratio de consommation d'énergie électrique pour l'ensemble des équipements du service en 2023 est de 0,344 kWh/m<sup>3</sup> pompé, soit une augmentation de 6 % par rapport à 2022.

	2020	2021	2022	2023	Evolution 2022-2023	Valeur contractuelle pour 2023 (art. 36.3)
Energie électrique (kWh)/m <sup>3</sup> pompé	0,342	0,333	0,326	<b>0,344</b>	+ 6 %	0,385



# 9. Rémunération à la performance

Envoyé en préfecture le 27/03/2025

Reçu en préfecture le 27/03/2025

Publié le

ID : 057-215706318-20250324-DEL\_2025\_0057-DE



- Mécanisme spécifique au périmètre historique Ville de Sarreguemines

Le contrat prévoit un captage de 15 000 €HT annuel sur le chiffre d'affaire du Déléataire.

Selon sa performance sur certains indicateurs, il peut améliorer ou dégrader sa rémunération.

**Pour 2023, le Déléataire a obtenu une rémunération à la performance de 18 757,52€HT**

Indicateur contractuel (Ind)	Réalisé 2023 (Ind <sub>n</sub> )	Objectif 2023 (Indref <sub>n</sub> )	Ratio par rapport à l'objectif ( [Ind <sub>n</sub> / Indref <sub>n</sub> ] ou [Indref <sub>n</sub> / Ind <sub>n</sub> ] cf. ci-dessus)
<b>S : Taux de satisfaction globale enquête locale (en %)</b>	82,6/116*	80,4/116*	<b>1,03</b>
<b>R : rendement technique du réseau (en %)</b>	79,2	84	<b>0,94</b>
<b>E : Energie relevée / Volumes pompés (en kWh/m3)</b>	0,344	0,385	<b>1,12</b>
<b>C : conformité aux limites de qualité sur le contrôle sanitaire (en %)</b>	100	100	<b>1</b>

# 9. Rémunération à la performance

Envoyé en préfecture le 27/03/2025

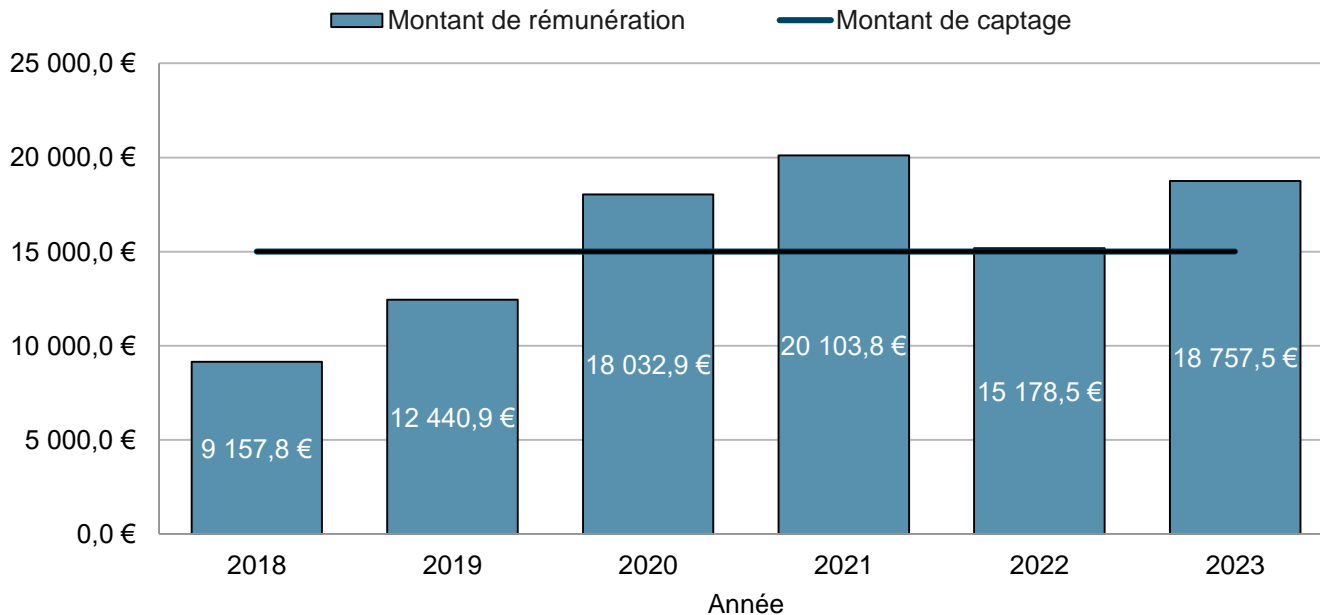
Reçu en préfecture le 27/03/2025

Publié le

ID : 057-215706318-20250324-DEL\_2025\_0057-DE



## Evolution de la rémunération à la performance



# 10. VIE DU SERVICE

## Exploitation

Nombre de fuites



**SUR  
CANALISATION**

**32**  
32 en 2022

**SUR  
BRANCHEMENTS**

**61**  
88 en 2022

**SUR  
COMPTEURS**

**99**  
101 en 2022

**LINÉAIRE SOUMIS  
À RECHERCHE DE  
FUITE**

**8 911 m**

Envoyé en préfecture le 27/03/2025

Reçu en préfecture le 27/03/2025

Publié le

ID : 057-215706318-20250324-DEL\_2025\_0057-DE

**S<sup>2</sup>LO**



# 11 TARIF DU SERVICE - Sarreguemines historique

Envoyé en préfecture le 27/03/2025

Reçu en préfecture le 27/03/2025

Publié le

ID : 057-215706318-20250324-DEL\_2025\_0057-DE



SARREGUEMINES	m <sup>3</sup>	Prix au 01/01/2024	Montant au 01/01/2023	Montant au 01/01/2024	N/N-1
<b>Production et distribution de l'eau</b>			<b>198,03</b>	<b>206,08</b>	<b>4,07%</b>
<b>Part délégataire</b>			<b>144,94</b>	<b>154,41</b>	<b>6,53%</b>
Abonnement			51,68	55,06	6,54%
Consommation	120	0,8279	93,26	99,35	6,53%
<b>Part communautaire</b>			<b>42,96</b>	<b>42,96</b>	<b>0,00%</b>
Consommation	120	0,3580	42,96	42,96	0,00%
<b>Préservation des ressources en eau (agence de l'eau)</b>	<b>120</b>	<b>0,0726</b>	<b>10,13</b>	<b>8,71</b>	<b>-14,02%</b>
<b>Collecte et dépollution des eaux usées</b>			<b>196,20</b>	<b>247,60</b>	<b>26,20%</b>
<b>Part délégataire</b>			<b>59,52</b>	<b>59,52</b>	<b>0,00%</b>
Consommation	120	0,4960	59,52	59,52	0,00%
<b>Part communautaire</b>			<b>136,68</b>	<b>188,08</b>	<b>37,61%</b>
Abonnement				40,00	
Consommation	120	1,2340	136,68	148,08	8,34%
<b>Organismes publics et TVA</b>			<b>105,58</b>	<b>111,16</b>	<b>5,29%</b>
Lutte contre la pollution (agence de l'eau)	120	0,3500	42,00	42,00	0,00%
Modernisation du réseau de collecte	120	0,2330	27,96	27,96	0,00%
TVA			35,62	41,20	15,67%
<b>TOTAL € TTC</b>			<b>499,81</b>	<b>564,84</b>	<b>13,01%</b>

# 11 TARIF DU SERVICE - Neunkirch et Folpersviller

Envoyé en préfecture le 27/03/2025

Reçu en préfecture le 27/03/2025

Publié le

ID : 057-215706318-20250324-DEL\_2025\_0057-DE



	m <sup>3</sup>	Prix au 01/01/2024	Montant au 01/01/2023	Montant au 01/01/2024	N/N-1
<b>Production et distribution de l'eau</b>			<b>197,91</b>	<b>230,49</b>	<b>16,46%</b>
<b>Part délégataire</b>			<b>151,78</b>	<b>185,78</b>	<b>22,40%</b>
Abonnement			47,76	58,46	22,40%
Consommation	120	1,0610	104,02	127,32	22,40%
<b>Part communautaire</b>			<b>36,00</b>	<b>36,00</b>	<b>0,00%</b>
Consommation	120	0,3000	36,00	36,00	0,00%
<b>Préservation des ressources en eau (agence de l'eau)</b>	<b>120</b>	<b>0,0726</b>	<b>10,13</b>	<b>8,71</b>	<b>-14,02%</b>
<b>Collecte et dépollution des eaux usées</b>			<b>196,20</b>	<b>247,60</b>	<b>26,20%</b>
<b>Part délégataire</b>			<b>59,52</b>	<b>59,52</b>	<b>0,00%</b>
Consommation	120	0,4960	59,52	59,52	0,00%
<b>Part communautaire</b>			<b>136,68</b>	<b>188,08</b>	<b>37,61%</b>
Abonnement				40,00	
Consommation	120	1,2340	136,68	148,08	8,34%
<b>Organismes publics et TVA</b>			<b>105,57</b>	<b>112,50</b>	<b>6,56%</b>
Lutte contre la pollution (agence de l'eau)	120	0,3500	42,00	42,00	0,00%
Modernisation du réseau de collecte	120	0,2330	27,96	27,96	0,00%
TVA			35,61	42,54	19,46%
<b>TOTAL € TTC</b>			<b>499,68</b>	<b>590,59</b>	<b>18,19%</b>





# 12. L'ÉCONOMIE DU CONTRAT

## Dégradation importante du résultat financier



Collectivité: H2220 - C.A.S.C. (Sarreguemines)		Envoyé en préfecture le 27/03/2025		Etat
LIBELLE		Reçu en préfecture le 27/03/2025	2023	Ecart %
<b>PRODUITS</b>		Publié le	3 735 937	-4,56 %
Exploitation du service		ID : 057-215706318-20250324-DEL_2025_0057-DE		
Collectivités et autres organismes publics			1 274 071	1 245 946
Travaux attribués à titre exclusif			349 237	133 986
Produits accessoires			61 382	66 738
<b>CHARGES</b>			<b>3 699 568</b>	<b>4 014 115</b>
Personnel			847 959	965 626
Energie électrique			160 133	283 354
Achats d'eau			27 345	21 608
Produits de traitement			6 119	13 319
Analyses			17 653	15 462
Sous-traitance, matières et fournitures			570 961	504 108
Impôts locaux et taxes			75 133	49 447
Autres dépenses d'exploitation			303 912	284 460
<i>télécommunications, poste et telegestion</i>			26 511	28 023
<i>engins et véhicules</i>			138 573	132 920
<i>informatique</i>			105 849	113 745
<i>assurances</i>			54 150	13 609
<i>locaux</i>			65 732	79 536
<i>autres</i>			- 86 901	- 83 368
Redevances contractuelles			2 907	50 493
Contribution des services centraux et recherche			143 592	155 894
Collectivités et autres organismes publics			1 274 071	1 245 946
Charges relatives aux renouvellements			228 236	388 733
<i>pour garantie de continuité du service</i>			41 995	153 694
<i>programme contractuel ( renouvellements )</i>			0	36 708
<i>fonds contractuel ( renouvellements )</i>			186 241	198 331
Charges relatives aux investissements			17 875	17 986
<i>programme contractuel ( investissements )</i>			17 875	17 986
Charges relatives aux compteurs du domaine privé			3 578	0
Pertes sur créances irrécouvrables-Contentieux recouvrement			20 093	17 678
<b>RESULTAT AVANT IMPOT</b>			<b>36 369</b>	<b>- 448 679</b>
Impôt sur les sociétés (calcul normatif)			9 082	0
<b>RESULTAT</b>			<b>27 287</b>	<b>- 448 679</b>
				<b>NS</b>
				<b>NS</b>

# 13.

## Opérations de renouvellement et d'investissement de l'année 2023

Envoyé en préfecture le 27/03/2025

Reçu en préfecture le 27/03/2025

Publié le

ID : 057-215706318-20250324-DEL\_2025\_0057-DE

### Principales opérations financées par le Déléguataire :

- **Renouvellement de 58 branchements**
- **Renouvellement des pompes des forages 1 et 4 à Sarreinsming**
- **Renouvellement du surpresseur ZI et de son armoire électrique**
- **Renouvellement de 14 ballons anti-bélier**

**Au total, 26 branchements neufs ont été réalisés pendant l'année 2023.**

## 14.

# CASC : BUDGET ANNEXE EAU POTABLE

## Recettes d'exploitation

Envoyé en préfecture le 27/03/2025

Reçu en préfecture le 27/03/2025

Publié le

S<sup>2</sup>LOW

ID : 057-215706318-20250324-DEL\_2025\_0057-DE

Recettes	2022 en €	2023 en €
Recettes d'exploitation	<b>2 450 224,30</b>	<b>1 523 253,22</b>
-Travaux		
- Surtaxe eau potable C/7068	2 193 991,31	1 269 692,18
- location diverses équipements techniques C/7083	90 411,89	116 610,09
- remboursement de frais C/7087		
- autres produits de gestion courante C/75	21 403,20	18 862,77
- autres produits d'activités annexes C/7088	2 960,55	1 272,88
- produits financiers C/7688	6,32	0
- produits exceptionnels C/77	138 676,82	113 129,86
- reprise sur provisions C/78	0,00	1 182,55
-Autres		
- Remboursement		
- Atténuations de charges C/013	2 774,21	2 502,89
Subventions d'exploitation C/74	0,00	0,00
<b>TOTAL</b>	<b>2 450 224,30</b>	<b>1 523 253,22</b>



# 15.

## CASC : BUDGET ANNEXE EAU POTABLE Les investissements

Envoyé en préfecture le 27/03/2025

Reçu en préfecture le 27/03/2025

Publié le

S<sup>2</sup>LO

ID : 057-215706318-20250324-DEL\_2025\_0057-DE

Investissements engagés en 2023	Montant total €HT
frais études	38 467,00
Aménagement bâtiment d'exploitation (sécurisation divers sites, clôture réservoir)	72 087,24
Renouvellement branchements isolés	45 981,06
travaux réseaux (C/21531)	565 742,02
travaux réseaux immo en cours (C/2315)	457 319,02
Rachat parcs compteurs C/21561	636 985,00
constructions (étanchéité réservoirs)	84 460,00
<b>TOTAL</b>	<b>1 901 041,34</b>

Commentaire :

Rachat parc compteurs à Veolia dans le cadre de la fin des 5 contrats de DSP au 31/12/2023 pour un montant total de 636 985,00 €.



# 16.

## Etat de la dette du service

Envoyé en préfecture le 27/03/2025

Reçu en préfecture le 27/03/2025

Publié le



ID: 057-215706318-20250324-DEL\_2025\_0057-DE

L'état de la dette au 31 décembre 2023 fait apparaître les valeurs suivantes :

	2022	2023
Encours de la dette au 31 décembre	404 746,19	326 493,97
Montant remboursé durant l'exercice	113 249,83	86 843,92
- dont en capital	101 653,91	78 252,22
- dont en intérêts	11 595,92	8 591,70

### Amortissements

Durant l'exercice, la Collectivité a réalisé les amortissements suivants :

Amortissements	Montant amorti en 2022	Montant amorti en 2023
Amortissement global	2 075 416,47	2 094 622,32
Subventions	524 938,37	525 625,37
<b>TOTAL</b>	<b>2 600 354,84</b>	<b>2 620 247,69</b>

